

คู่มือขั้นตอนการดำเนินงาน

เรื่อง การจัดซื้อจัดจ้าง



สำหรับเจ้าพนักงานพัสดุ

องค์การบริหารส่วนตำบลหนองเหล่า

อำเภอเขื่องใน จังหวัดอุบลราชธานี

คำนำ

คู่มือปฏิบัติงานการจัดซื้อจัดจ้างฉบับนี้ จัดทำขึ้นเพื่อใช้ในการปฏิบัติงานเกี่ยวกับการจัดซื้อจัดจ้างภาครัฐ โดยดำเนินการให้สอดคล้องกับพระราชบัญญัติการจัดซื้อจัดจ้างและการบริหารพัสดุภาครัฐ พ.ศ. 2560 และระเบียบกระทรวงการคลังว่าด้วยการจัดซื้อจัดจ้างและการบริหารพัสดุภาครัฐ พ.ศ.2560 และกฎกระทรวง ซึ่งคู่มือการปฏิบัติงาน ดังกล่าวนี้นี้ ผู้จัดทำได้รวบรวมขั้นตอนให้เป็นระบบเพื่อให้เจ้าหน้าที่ ผู้ปฏิบัติ ความเข้าใจ แนวทางขั้นตอนและกระบวนการทำงานของการจัดซื้อ จัดจ้าง อย่างถูกต้องตามระเบียบ ที่เกี่ยวข้อง อย่างมีประสิทธิภาพ ในการปฏิบัติงานให้ดียิ่งขึ้น

ผู้จัดทำ

นิภาพร ทองไทย
เจ้าพนักงานพัสดุชำนาญงาน

การจัดซื้อ/จัดจ้าง

1. ชื่องาน

การจัดซื้อจัดจ้าง

2. วัตถุประสงค์

2.1 เพื่อให้การจัดหาพัสดุทันตามกำหนดเวลาที่ต้องการใช้

2.2 เพื่อให้การจัดหาพัสดุถูกต้องตามพระราชบัญญัติการจัดซื้อจัดจ้างและการบริหารพัสดุภาครัฐ พ.ศ.2560 , ระเบียบกระทรวงการคลังว่าด้วยการจัดซื้อจัดจ้างและการบริหารพัสดุภาครัฐ พ.ศ. 2560 และกฎกระทรวงที่เกี่ยวข้อง

2.3 เพื่อให้ผู้ปฏิบัติงานด้านพัสดุสามารถเรียนรู้ด้วยตนเองในการปฏิบัติงานในการจัดซื้อจัดจ้างได้อย่างถูกต้องและมีประสิทธิภาพยิ่งขึ้น

2.4 เพื่อส่งเสริมให้การปฏิบัติงานด้านการจัดซื้อจัดจ้างของส่วนราชการมีความโปร่งใส ตรวจสอบได้และมีการแข่งขันอย่างเป็นธรรม

2.5 เพื่อสนับสนุนมาตรการเร่งรัดการเบิกจ่ายงบประมาณ

3. ขอบเขตของงาน

งานจัดซื้อจัดจ้างเป็นไปตามพระราชบัญญัติการจัดซื้อจัดจ้างและการบริหารพัสดุภาครัฐ พ.ศ.2560 , ระเบียบกระทรวงการคลังว่าด้วยการจัดซื้อจัดจ้างและการบริหารพัสดุภาครัฐ พ.ศ. 2560 และกฎกระทรวงที่เกี่ยวข้อง

4. คำจำกัดความ

ตามพระราชบัญญัติการจัดซื้อจัดจ้างและการบริหารพัสดุภาครัฐ 2560 พ.ศ. มาตรา 4

“การจัดซื้อจัดจ้าง” หมายความว่า การดำเนินการเพื่อให้ได้มาซึ่งพัสดุโดยการซื้อ จ้าง เช่า แลกเปลี่ยน หรือโดยนิติกรรมอื่นตามที่กำหนดในกฎกระทรวง

“พัสดุ” หมายความว่า สินค้า งานบริการ งานก่อสร้าง งานจ้างที่ปรึกษาและงานจ้างออกแบบ หรือควบคุมงานก่อสร้าง รวมทั้งการดำเนินการอื่นตามที่กำหนดในกฎกระทรวง

“สินค้า” หมายความว่า วัสดุ ครุภัณฑ์ ที่ดิน สิ่งปลูกสร้าง และทรัพย์สินอื่นใด รวมทั้ง งานบริการที่รวมอยู่ในสินค้านั้นด้วย แต่มูลค่าของงานบริการต้องไม่สูงกว่ามูลค่าของสินค้านั้น

“งานบริการ” หมายความว่า งานจ้างบริการ งานจ้างเหมาบริการ งานจ้างทำของและการรับขน ตามประมวลกฎหมายแพ่งและพาณิชย์จากบุคคลธรรมดาหรือนิติบุคคล แต่ไม่หมายความรวมถึงการจ้าง ลูกจ้างของหน่วยงานของรัฐ การรับขนในการเดินทางไปราชการหรือไปปฏิบัติงานของหน่วยงานของรัฐ งานจ้างที่ปรึกษา งานจ้างออกแบบหรือควบคุมงานก่อสร้าง และการจ้างแรงงานตามประมวลกฎหมายแพ่ง และพาณิชย์

“งานก่อสร้าง” หมายความว่า งานก่อสร้างอาคาร งานก่อสร้างสาธารณูปโภค หรือสิ่งปลูกสร้างอื่นใด และการซ่อมแซม ต่อเติม ปรับปรุง รื้อถอน หรือการกระทำอื่นที่มีลักษณะทำนองเดียวกันต่ออาคาร

สาธารณูปโภค หรือสิ่งปลูกสร้างดังกล่าว รวมทั้งงานบริการที่รวมอยู่ในงานก่อสร้างนั้นด้วย แต่มูลค่า ของงานบริการต้องไม่สูงกว่ามูลค่าของงานก่อสร้างนั้น

“อาคาร” หมายความว่า สิ่งปลูกสร้างถาวรที่บุคคลอาจเข้าอยู่หรือใช้สอยได้ เช่น อาคารที่ทำการ โรงพยาบาล โรงเรียน สนามกีฬา หรือสิ่งปลูกสร้างอย่างอื่นที่มีลักษณะทำนองเดียวกัน รวมทั้งสิ่งก่อสร้างอื่น ๆ ซึ่งสร้างขึ้นเพื่อประโยชน์ใช้สอยสำหรับอาคารนั้น ๆ เช่น เสาธง รั้ว ท่อระบายน้ำ หอถังน้ำ ถนน ประปา ไฟฟ้า หรือสิ่งอื่น ๆ ซึ่งเป็นส่วนประกอบของตัวอาคาร เช่น เครื่องปรับอากาศ ลิฟท์ หรือเครื่องเรือน

“สาธารณูปโภค” หมายความว่า งานอันเกี่ยวกับการประปา การไฟฟ้า การสื่อสาร การโทรคมนาคม การระบายน้ำ การขนส่งทางท่อ ทางน้ำ ทางบก ทางอากาศ หรือทางราง หรือการอื่นที่เกี่ยวข้อง ซึ่งดำเนินการในระดับพื้นดิน ใต้พื้นดิน หรือเหนือพื้นดิน

“งานจ้างที่ปรึกษา” หมายความว่า งานจ้างบริการจากบุคคลธรรมดาหรือนิติบุคคลเพื่อเป็น ผู้ให้ คำปรึกษาหรือแนะนำแก่หน่วยงานของรัฐในด้านวิศวกรรม สถาปัตยกรรม ผังเมือง กฎหมาย เศรษฐศาสตร์ การเงิน การคลัง สิ่งแวดล้อม วิทยาศาสตร์ เทคโนโลยี สาธารณสุข ศิลปวัฒนธรรม การศึกษาวิจัย หรือด้าน อื่นที่อยู่ในภารกิจของรัฐหรือของหน่วยงานของรัฐ

“งานจ้างออกแบบหรือควบคุมงานก่อสร้าง” หมายความว่า งานจ้างบริการจากบุคคลธรรมดา หรือนิติ บุคคลเพื่อออกแบบหรือควบคุมงานก่อสร้าง

“การบริหารพัสดุ” หมายความว่า การเก็บ การบันทึก การเบิกจ่าย การยืม การตรวจสอบ การ บำรุงรักษา และการจำหน่ายพัสดุ

“ราคากลาง” หมายความว่า ราคาเพื่อใช้เป็นฐานสำหรับเปรียบเทียบราคาที่ยื่นข้อเสนอ ได้ยื่นเสนอไว้ ซึ่งสามารถจัดซื้อจัดจ้างได้จริงตามลำดับ ดังต่อไปนี้

- (๑) ราคาที่ได้มาจากการคำนวณตามหลักเกณฑ์ที่คณะกรรมการราคากลางกำหนด
- (๒) ราคาที่ได้มาจากฐานข้อมูลราคาอ้างอิงของพัสดุที่กรมบัญชีกลางจัดทำ
- (๓) ราคามาตรฐานที่สำนักงบประมาณหรือหน่วยงานกลางอื่นกำหนด
- (๔) ราคาที่ได้มาจากการสืบราคาจากท้องตลาด
- (๕) ราคาที่เคยซื้อหรือจ้างครั้งล่าสุดภายในระยะเวลาสองปีงบประมาณ
- (๖) ราคาอื่นใดตามหลักเกณฑ์ วิธีการ หรือแนวทางปฏิบัติของหน่วยงานของรัฐนั้น ๆ

ในกรณีที่มีราคาตาม (๑) ให้ใช้ราคาตาม (๑) ก่อน ในกรณีที่ไม่มีราคาตาม (๑) แต่มีราคาตาม (๒) หรือ (๓) ให้ใช้ราคาตาม (๒) หรือ (๓) ก่อน โดยจะใช้ราคาใดตาม (๒) หรือ (๓) ให้ค้ำถึงประโยชน์ ของ หน่วยงานของรัฐเป็นสำคัญ ในกรณีที่ไม่มีราคาตาม (๑) (๒) และ (๓) ให้ใช้ราคาตาม (๔) (๕) หรือ (๖) โดยจะใช้ราคาใดตาม (๔) (๕) หรือ (๖) ให้ค้ำถึงประโยชน์ของหน่วยงานของรัฐเป็นสำคัญ

“เงินงบประมาณ” หมายความว่า เงินงบประมาณตามกฎหมายว่าด้วยงบประมาณรายจ่าย กฎหมายว่า ด้วยวิธีการงบประมาณ หรือกฎหมายเกี่ยวกับการโอนงบประมาณ เงินซึ่งหน่วยงานของรัฐ ได้รับไว้โดยได้รับ อนุญาตจากรัฐมนตรีให้ไม่ต้องนำส่งคลังตามกฎหมายว่าด้วยวิธีการงบประมาณ หรือกฎหมายว่าด้วยเงินคงคลัง เงินซึ่งหน่วยงานของรัฐได้รับไว้โดยไม่ต้องนำส่งคลังเป็นรายได้แผ่นดิน ตามกฎหมาย และเงิน ภาษีอากร ค่าธรรมเนียม หรือผลประโยชน์อื่นใดที่ตกเป็นรายได้ของราชการ ส่วนท้องถิ่นตามกฎหมายหรือที่ราชการส่วน

ท้องถิ่นมีอำนาจเรียกเก็บตามกฎหมาย และให้หมายความ รวมถึงเงินกู้ เงินช่วยเหลือ และเงินอื่นตามที่กำหนด ในกฎกระทรวง

“หน่วยงานของรัฐ” หมายความว่า ราชการส่วนกลาง ราชการส่วนภูมิภาค ราชการส่วนท้องถิ่น รัฐวิสาหกิจตามกฎหมายว่าด้วยวิธีการงบประมาณ องค์การมหาชน องค์การอิสระ องค์การตามรัฐธรรมนูญ หน่วยธุรการของศาล มหาวิทยาลัยในกำกับของรัฐ หน่วยงานสังกัดรัฐสภาหรือในกำกับของรัฐสภา หน่วยงานอิสระของรัฐ และหน่วยงานอื่นตามที่กำหนดในกฎกระทรวง

“เจ้าหน้าที่” หมายความว่า ผู้มีหน้าที่เกี่ยวกับการจัดซื้อจัดจ้างหรือการบริหารพัสดุ หรือผู้ที่ได้รับมอบหมายจากผู้มีอำนาจให้ปฏิบัติหน้าที่เกี่ยวกับการจัดซื้อจัดจ้างหรือการบริหารพัสดุของหน่วยงานของรัฐ

“คณะกรรมการนโยบาย” หมายความว่า คณะกรรมการนโยบายการจัดซื้อจัดจ้างและการบริหาร พัสดุ ภาครัฐ

“คณะกรรมการวินิจฉัย” หมายความว่า คณะกรรมการวินิจฉัยปัญหาการจัดซื้อจัดจ้างและการบริหาร พัสดุภาครัฐ

“คณะกรรมการราคากลาง” หมายความว่า คณะกรรมการราคากลางและขึ้นทะเบียนผู้ประกอบการ “คณะกรรมการ ค.ป.ท.” หมายความว่า คณะกรรมการความร่วมมือป้องกันการทุจริต

“คณะกรรมการพิจารณาอุทธรณ์” หมายความว่า คณะกรรมการพิจารณาอุทธรณ์และข้อร้องเรียน

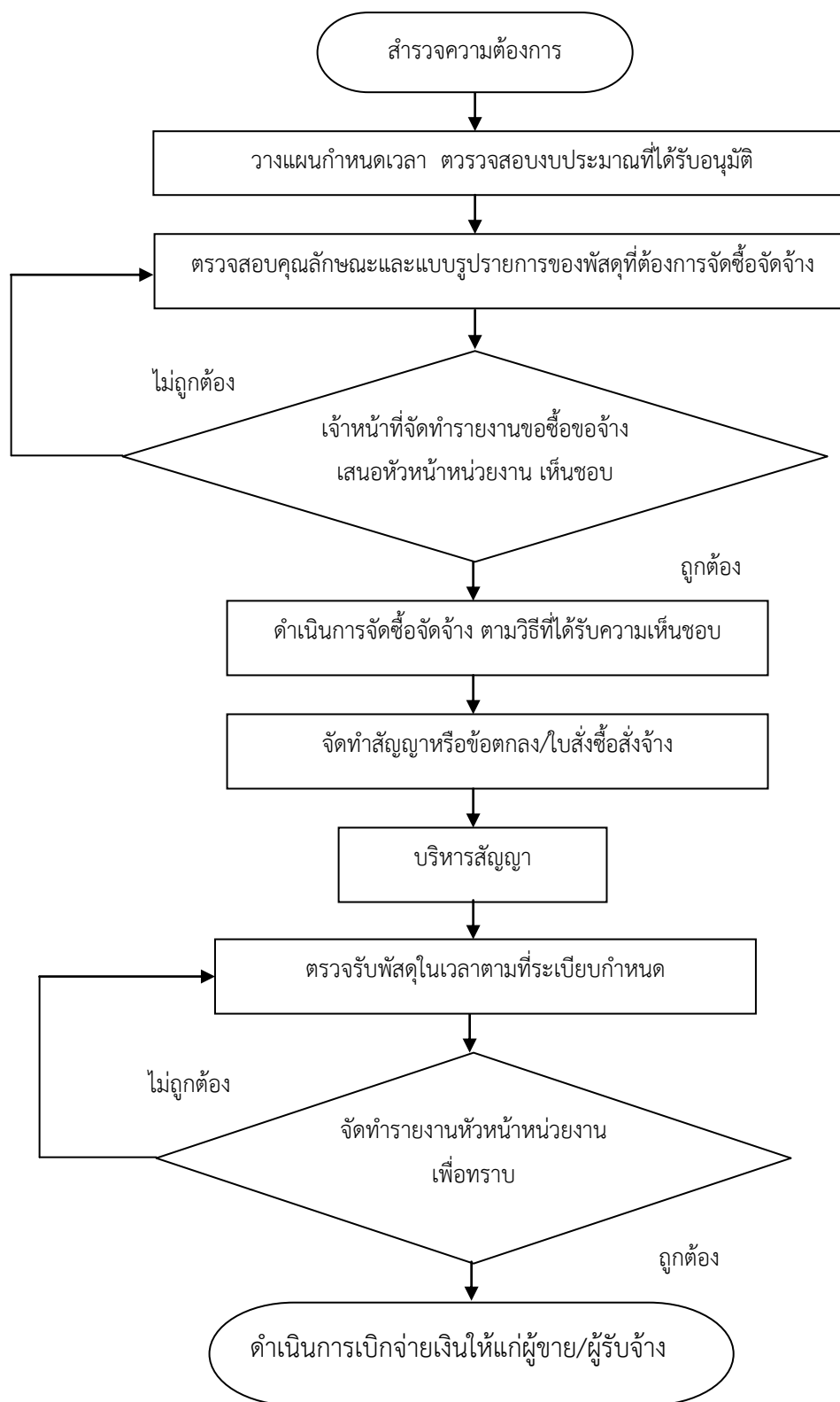
“รัฐมนตรี” หมายความว่า รัฐมนตรีผู้รักษาการตามพระราชบัญญัตินี้

5. ขั้นตอนการปฏิบัติงาน

การจัดซื้อจัดจ้าง

- 5.1 สำรวจความต้องการในการใช้พัสดุของแต่ละกอง/ส่วนงาน
- 5.2 วางแผนกำหนดเวลา ตรวจสอบงบประมาณที่ได้รับอนุมัติดำเนินการ
- 5.3 ตรวจสอบคุณลักษณะและแบบรูปรายการของพัสดุที่ต้องการจัดซื้อจัดจ้าง
- 5.4 เจ้าหน้าที่จัดทำรายงานขอซื้อขอจ้างเสนอหัวหน้าหน่วยงานของรัฐเพื่อขอความเห็นชอบ โดยเสนอผ่านหัวหน้าเจ้าหน้าที่
- 5.5 ดำเนินการจัดซื้อจัดจ้างตามวิธีการที่ได้รับความเห็นชอบ
- 5.6 จัดทำสัญญาหรือข้อตกลง/ใบสั่งซื้อสั่งจ้าง
- 5.7 บริหารสัญญา
- 5.8 ตรวจสอบพัสดุภายในเวลาที่ระเบียบฯ กำหนด
- 5.9 เจ้าหน้าที่จัดทำรายงานหัวหน้าหน่วยงานเพื่อทราบ
- 5.10 ดำเนินการเบิกจ่ายเงินให้แก่ผู้ขาย/ผู้รับจ้าง

6. Flow Chart การปฏิบัติงานการจัดซื้อจัดจ้าง



7. แบบฟอร์มที่ใช้

7.1 การจัดซื้อจัดจ้างที่ได้ดำเนินการผ่านระบบจัดจ้างภาครัฐด้วยอิเล็กทรอนิกส์(e-GP) สามารถใช้เอกสารที่จัดทำ
ในระบบจัดซื้อจัดจ้างภาครัฐเป็นเอกสารประกอบการบันทึกรายงานผลการพิจารณาการจัดซื้อจัดจ้างได้ (ระเบียบฯ ข้อ16)

7.2 ขอบเขตของงานหรือรายละเอียดคุณลักษณะเฉพาะของพัสดุที่ต้องการจัดซื้อจัดจ้าง

8. เอกสาร/ หลักฐานอ้างอิง

8.1 พระราชบัญญัติการจัดซื้อจัดจ้างและการบริหารพัสดุภาครัฐ พ.ศ. 2560

8.2 ระเบียบกระทรวงการคลังว่าด้วยการจัดซื้อจัดจ้างและการบริหารพัสดุภาครัฐ พ.ศ. 2560

8.3 กฎกระทรวงที่เกี่ยวข้อง

8.4 คู่มือระบบจัดซื้อจัดจ้างภาครัฐด้วยระบบอิเล็กทรอนิกส์ (e-Government Procurement : e-GP)

9. สรุปมาตรฐานกระบวนการดำเนินงานการจัดซื้อจัดจ้าง

ชื่องาน : การจัดซื้อจัดจ้าง		ส่วนราชการ :	รหัสเอกสาร :		
มาตรฐานคุณภาพงาน : เพื่อให้การจัดหาพัสดุทันตามกำหนดเวลาที่ต้องการใช้และดำเนินการจัดซื้อจัดจ้าง ถูกต้องตามระเบียบ					
ตัวชี้วัดที่สำคัญของกระบวนการ : ร้อยละการปฏิบัติตามที่ถูกต้องของขั้นตอนการจัดหาพัสดุและถูกต้องตามระเบียบ					
ลำดับที่	ผังขั้นตอนการดำเนินงาน	รายละเอียดงาน	ระยะเวลาดำเนินการ	ผู้รับผิดชอบ	หมายเหตุ
1		สำรวจความต้องการ	30 วัน	เจ้าหน้าที่	ระยะเวลาดำเนินการอาจเปลี่ยนแปลงได้ตามความเหมาะสมและปริมาณงานที่ได้รับ
2		วางแผนกำหนดเวลา ตรวจสอบงบประมาณที่ได้รับอนุมัติ	5 วันทำการ	เจ้าหน้าที่	
3		ตรวจสอบคุณสมบัติและแบบรูปรายการของพัสดุที่ต้องการจัดซื้อจัดจ้าง	2 วันทำการ	เจ้าหน้าที่	
4		เจ้าหน้าที่จัดทำรายงานขอซื้อจ้างเสนอหัวหน้าหน่วยงาน เห็นชอบ	1 วันทำการ	หัวหน้าหน่วยงาน	
5		ดำเนินการจัดซื้อจัดจ้าง ตามวิธีที่ได้รับความเห็นชอบ	ตามวิธีการจัดซื้อจัดจ้าง	เจ้าหน้าที่	
6		จัดทำสัญญาหรือข้อตกลง/ใบสั่งซื้อสั่งจ้าง	30 วัน	เจ้าหน้าที่	
7		บริหารสัญญา	5 วันทำการ	เจ้าหน้าที่	
8		ตรวจรับพัสดุในเวลาตามที่ระเบียบกำหนด	2 วันทำการ	เจ้าหน้าที่	
9		จัดทำรายงานหัวหน้าหน่วยงาน เพื่อทราบ	1 วันทำการ	หัวหน้าหน่วยงาน	
10		ดำเนินการเบิกจ่ายเงินให้แก่ผู้ขาย/ผู้รับจ้าง	ตามวิธีการจัดซื้อจัดจ้าง	เจ้าหน้าที่	

ระเบียบกฎหมายที่เกี่ยวข้อง

พระราชบัญญัติการจัดซื้อจัดจ้างและการบริหารพัสดุภาครัฐ พ.ศ. 2560

ระเบียบกระทรวงการคลังว่าด้วยการจัดซื้อจัดจ้างและการบริหารพัสดุภาครัฐ พ.ศ. 2560